



Kids friendly-Label  
**REFERENTIEDOCUMENT**  
**VOOR DE LABELINGSPROCEDURE**

bijgewerkt op maart 2026



# INHOUD

<b>1. Preambule en doelstellingen van het label</b>	<b>3</b>
<b>2. Hoe gaat de labelingsprocedure in zijn werk?</b>	<b>4</b>
<b>3. overzichtstabel van criteria</b>	<b>6</b>
<b>4. Kids-friendly criteria</b>	<b>7</b>
<b>A. Wettelijke criteria</b>	
A.1. Afwezigheid van veroordelingen	7
<b>B. Respectvolle en inclusieve houding</b>	
B.1. Opleiding van het personeel	8
B.2. Feedbacksysteem	9
<b>C. Inrichting van de ruimtes</b>	
C.1. Spelletjes	10
C.2. Aangepaste ruimte voor borstvoeding en het voeden van baby's	11
C.3. Aangepast toilet	12
C.4. Verschoonruimte	13
C.5. Toegankelijkheid voor kinderwagens en buggy's	14
C.6. Stalling voor bakfietsen	15
C.7. Prioritair parkeren voor begeleider(s) van kinderen	16
C.8. Gratis water	17
<b>D. Organisatorische aanpak</b>	
D.1. Afspraken	18
D.2. Prioritaire wachtrij	18
D.3. Openingstijden buiten de kantooruren	19
D.4. Toegankelijkheid en mobiliteit	20
D.5. Informatie over de doelleeftijd	21
D.6. Aangepaste prijzen	22





# 1. PREAMBULE EN DOELSTELLINGEN VAN HET LABEL

Het Kids Friendly-label is een concrete toepassing van het Gewestelijke plan voor de ondersteuning van eenoudergezinnen 2021-2025 in het Brussels Hoofdstedelijk Gewest.

Het gaat om een initiatief voor openbare plaatsen en infrastructuren in het Brussels Hoofdstedelijk Gewest die faciliteiten bieden voor kinderen en de personen die hen begeleiden.

Het doel is deze voorzieningen niet alleen toegankelijker maar ook zichtbaarder te maken. Voor begeleidende personen kan het immers moeilijk zijn te weten waar ze met kinderen terecht kunnen en waar informatie over deze plaatsen te vinden is.

Het Kids friendly-label is ontwikkeld voor structuren die een reeks voorzieningen bieden en praktische maatregelen hebben ingevoerd om het onthaal van kinderen te vergemakkelijken. Het is gebaseerd op de principes van volledige toegankelijkheid, inclusie en non-discriminatie.

In dit document worden de labelingsprocedure en de verschillende criteria in detail besproken.





## 2. HOE GAAT DE LABELINGSPROCEDURE IN ZIJN WERK?

### WIE KAN DIT LABEL BEHALEN?

Het gaat om een label voor **openbare plaatsen**. Een openbare plaats wordt gedefinieerd als "het geheel of een deel van een gebouw of structuur dat toegankelijk is of openstaat voor het publiek, vrij, op uitnodiging of tegen betaling; permanent, periodiek of van tijd tot tijd".

Etablissements die in aanmerking komen voor het label, moeten behoren tot de culturele en/of non-profitsector in het Brussels Hoofdstedelijk Gewest. Structuren die het label kunnen aanvragen, zijn bijvoorbeeld:

- openbare diensten, zoals een dienst bevolking van een gemeente, een openbaar centrum voor maatschappelijk welzijn (OCMW), een loket voor regionale administratie ...
- verenigingen uit de sociale en gezondheidszorg sector, zoals een centrum voor algemeen welzijnswerk, een medisch huis, een centrum voor gezinsplanning, een vereniging voor socioprofessionele re-integratie, een vereniging voor integratie via huisvesting ...
- culturele verenigingen, zoals een museum, een cultureel centrum, een bibliotheek...

Het label is van toepassing op een **specifieke en identificeerbare openbare plaats** en kan worden toegekend aan een organisatie, een site, een dienst of een afdeling. Het hangt ervan af hoe de structuur is georganiseerd. Er bestaan geen regels voor de grootte van de structuur of het aantal bezoekers om het label te behalen.

Voorzieningen die als hoofddoel hebben om voor kinderen te zorgen, zoals crèches, scholen, kinderopvang, **komen niet in aanmerking** voor dit label, omdat dit deel uitmaakt van hun basisopdracht.

### WAT VERSTAAN WE ONDER «BEGELEIDENDE PERSONEN»?

Het label bedoeld voor personen die gebruikmaken van een openbare plaats en die kinderen begeleiden om hun dagelijkse activiteiten gemakkelijker te laten verlopen.

Dit kunnen ouders, grootouders, familieleden, opvoedend personeel of andere volwassenen met verantwoordelijkheid voor het kind zijn.

### MOET DE STRUCTUUR AAN ALLE CRITERIA VAN HET LABEL VOLDOEN?

Om voor het label in aanmerking te komen, moet de structuur voldoen aan het **wettelijke criterium**, namelijk vrij zijn van veroordelingen.

Ze moet ook een minimale score behalen van **50%** van de punten voor de andere toepasselijke criteria. Er hoeft niet aan alle criteria te worden voldaan om het label te behalen. Aan elk criterium wordt een aantal punten toegekend zoals gespecificeerd in dit document, met een interne gradatie waar dat relevant is.

## BESTAAT ER ONDERSTEUNING VOOR HET INVOEREN VAN DE LABELCRITERIA?

Er is **begeleiding voorzien** voor structuren. Ze kunnen op die manier meer uitleg krijgen rond de criteria en genieten van praktische begeleiding bij het implementeren ervan. Dit is gratis. Het volstaat een aanvraag in te dienen via de website.

Structuren kunnen met hun vragen terecht bij de helpdesk die beschikbaar is via de site.

## HOE LANG BLIJFT HET LABEL GELDIG?

Het Kids friendly-label is **3 jaar** geldig. Na deze periode moet de structuur een nieuwe aanvraag indienen volgens dezelfde procedure als bij een eerste aanvraag.

## HOE DIEN IK MIJN AANVRAAG VOOR HET LABEL IN?

De procedure is **snel en eenvoudig**. De aanvraag gebeurt via de website van het label en wordt gevolgd door een controle.

De aanvragende structuur vult een formulier in met algemene informatie: naam van de structuur, type, contactgegevens, criteria waaraan de structuur voldoet in het kader van het label, enz.

Zodra de aanvraag is ontvangen, neemt het controleorganisme contact op met de contactpersoon van de structuur.

## HOE WORDT HET LABEL GECONTROLEERD?

Nadat de aanvraag is ingediend, wordt een datum afgesproken tussen de aanvrager en het controleorganisme voor een inspectie **ter plaatse**. De meeste criteria hebben betrekking op de inrichting van het gebouw.

Ander administratief bewijsmateriaal, zoals het uittreksel uit het strafregister voor niet-openbare structuren, opleidingscertificaten en andere documenten worden op de dag van de inspectie geraadpleegd. De structuur zal ook moeten aantonen hoe het feedbacksysteem werkt en hoe de feedback behandeld wordt.

Het controleverslag wordt voorgelegd aan een **jury** die bestaat uit verschillende structuren die actief zijn in de sector waarvoor het thema 'Kids friendly' van toepassing is. Deze jury evalueert de ingediende dossiers op basis van het referentiedocument.

De aanvragers krijgen per e-mail bericht van de resultaten. Het label wordt toegekend tijdens een officiële ceremonie. Om ervoor te zorgen dat de criteria tijdens de hele geldigheidsduur van het label worden toegepast, kunnen onaangekondigde controles worden uitgevoerd. Als niet aan de criteria wordt voldaan, wordt het Kids friendly-label weer ingetrokken.

## WAT GEBEURT ER IN GEVAL VAN ADRESVERANDERING, BIJ VERANDERINGEN AAN HET GEBOUW OF BIJ WERKEN?

Als een gelabelde structuur tijdelijk of permanent van adres of lokalen verandert, of als de lokalen of de organisatie ervan zodanig veranderen dat niet langer aan de criteria van het label wordt voldaan, moet de structuur het inspectieorgaan hiervan op de hoogte brengen. Het Kids friendly-label wordt dan ingetrokken en de structuur moet een nieuwe aanvraag indienen.



### 3. OVERZICHTSTABEL VAN CRITERIA

Om uw kansen op het verkrijgen van het label te vergroten, raden we u aan om gebruik te maken van de **gratis begeleiding** voordat u uw aanvraag indient. U krijgt advies over manieren om de kwaliteit van uw diensten voor personen met kinderen te verbeteren. U heeft ook de mogelijkheid om eventuele vragen te stellen.

	CRITERIA VAN HET KIDS FRIENDLY-LABEL	MAX PUNTEN
A. WETTELIJKE	A.1 Afwezigheid van veroordelingen	verplicht
B. RESPECTVOLLE EN INCLUSIEVE HOUDING	B.1 Opleiding van het personeel	4
	B.2 Feedbacksysteem	2
C. INRICHTING VAN DE RUIMTES	C.1 Spelletjes	4
	C.2 Aangepaste ruimte voor borstvoeding en het voeden van baby's	3
	C.3 Aangepast toilet	3
	C.4 Verschoonruimte	2
	C.5 Toegankelijkheid voor kinderwagens en buggy's	4
	C.6 Stalling voor bakfietsen	2
	C.7 Prioritair parkeren voor begeleider(s) van kinderen	2
	C.8 Gratis water	2
D. ORGANISATORISCHE AANPAK	D.1 Afspraken of voorafgaande reservering	2
	D.2 Prioritaire wachtrij	2
	D.3 Openingstijden buiten de kantooruren	2
	D.4 Toegankelijkheid en mobiliteit	2
	D.5 Informatie over de doelleeftijd	2
	D.6 Aangepaste prijzen	3
	Maximum aantal punten	41
	% minimum om het label te behalen	50%

De signalisatie is een belangrijk punt voor heel wat criteria. **Op vraag zijn specifieke pictogrammen per criterium gratis beschikbaar.**





# A. CRITERIA VAN HET KIDS FRIENDLY-LABEL

## A. WETTELIJKE CRITERIA

### A.1 AFWEZIGHEID VAN VEROORDELINGEN

#### TOEPASBAARHEID

Dit criterium geldt voor alle structuren.

#### PUNTEN VOOR DIT CRITERIUM

**Geen punten:** dit is een **verplicht** criterium om het label te behalen.

#### GEVRAAGDE BEWIJZEN

Voor overheidsinstanties: de persoon die gemachtigd is om de instantie te verbinden aan de labelingsprocedure moet de verklaring op erewoord invullen om te bevestigen dat er geen veroordelingen zijn. De modelverklaring is beschikbaar op de Kids friendly website.

Voor andere structuren (vereniging zonder winstoogmerk, bedrijf, enz.): toon tijdens de inspectie ter plaatse een blanco uittreksel uit het strafregister op naam van de juridische entiteit van de structuur. Het model van het aanvragen uittreksel (595, 596-1 of 596-2) hangt af van het soort activiteit. U kunt op de website [justitie.belgium.be](http://justitie.belgium.be) lezen hoe u dit kunt aanvragen.

Het Kids friendly-label wordt alleen toegekend als de structuur die het label aanvraagt niet is veroordeeld voor een strafrechtelijke of civielrechtelijke overtreding die verband houdt met een van de doelstellingen van het Kids friendly-label (zie punt 1. Preambule en doelstellingen van het label).

In het geval van een veroordeling op basis van een beslissing die kracht van gewijsde heeft, d.w.z. waartegen geen beroep meer mogelijk is, komt de structuur niet in aanmerking voor het Kids friendly-label. Een veroordeling geldt als grond voor uitsluiting voor een periode van 5 jaar vanaf de datum van de uitspraak.

## B. EEN RESPECTVOLLE EN INCLUSIEVE HOUDING

### B1. OPLEIDING VAN HET PERSONEEL

#### TOEPASBAARHEID

Dit criterium geldt voor alle structuren.

#### PUNTEN VOOR DIT CRITERIUM

**4 punten**

#### GEVRAAGDE BEWIJZEN

De aanvragende structuur moet voor elk betrokken personeelslid aanwezigheidscertificaten indienen,

met vermelding van de datum van de opleiding, het behandelde onderwerp, de duur van de opleiding en de organisatie die de opleiding verzorgt.

Er moet ook een lijst van alle eerstelijns personeelsleden worden voorgelegd.

#### INFORMATIEBRONNEN

Gratis opleiding aangeboden door [equal.brussels](http://equal.brussels)  
Info: [contact@kidsfriendly.brussels](mailto:contact@kidsfriendly.brussels)

Het personeel dat in direct contact staat met het publiek, moet minstens een specifieke opleiding rond sociale uitdagingen inzake begeleiders van kinderen gevolgd hebben. Minstens de helft van het personeel dat in direct contact staat met het publiek en de hiërarchische verantwoordelijke van het eerstelijns personeel moeten de opleiding gevolgd hebben.

De opleiding duurt minstens anderhalf uur. Ze bespreekt specifiek de sociale kwesties van het publiek dat door de structuur wordt onthaald, in het bijzonder van kinderen en begeleidende personen. Ze behandelt de specifieke behoeften van deze personen wanneer ze van de geboden diensten gebruik maken.

In de opleiding komen ten minste de volgende onderwerpen aan bod:

- Stereotypen en vooroordelen die verband houden met de gezinssituatie (alleenstaand ouderschap) en hun mogelijke combinatie met andere discriminatiegronden (huidskleur, vermeend ras, oorsprong of zogenaamde etnische afkomst, nationaliteit, geslacht, sociale of financiële situatie, handicap, enz.).
- De niet-oordelende en respectvolle houding van diensten ten opzichte van personen met kinderen en/of de kinderen zelf.

- Methoden en benaderingen om kinderen en/of de personen die hen begeleiden een zorg van betere kwaliteit te bieden.

De opleiding moet worden gegeven door een organisatie met expertise op het gebied van kinderen, ouderschap en/of non-discriminatie. Er wordt gratis opleiding aangeboden als onderdeel van het Kids friendly-label.

Wanneer een hernieuwing van het label wordt aangevraagd, moet de structuur aantonen dat minstens 50% van het personeel dat in rechtstreeks contact staat met de gebruikers en de hiërarchische verantwoordelijke van het eerstelijns personeel de opleiding hebben gevolgd. Als dit niet het geval is, moet een opleiding gevolgd worden om het minimumquotum te behalen.

Als structuren die het Kids Friendly-label al hebben, dat willen, kunnen ze een aanvraag indienen voor opleiding van nieuwe personeelsleden die in contact staan met de gebruikers, zonder te wachten op een hernieuwing van het label.



## B2. FEEDBACKSYSTEEM

### TOEPASBAARHEID

Dit criterium geldt voor alle structuren.

### PUNTEN VOOR DIT CRITERIUM

**2 punten**

### GEVRAAGDE BEWIJZEN

De aanvragende structuur moet bij de inspectie ter plaatse aantonen dat er een feedbacksysteem bestaat en schriftelijke uitleg geven over de methodologie ze gebruikt om deze evaluaties te verwerken.

### INFORMATIEBRONNEN

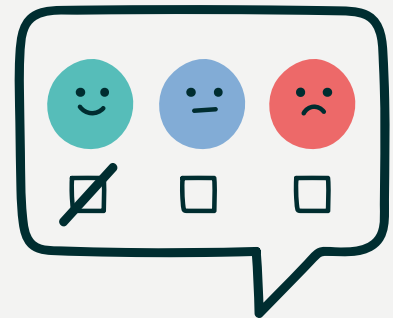
Voorbeeld van een vraag die in de feedbackvragenlijst kan worden opgenomen: "Hoe tevreden bent u over de manier waarop we in onze structuur zorgen voor het onthaal van kinderen en de personen die hen begeleiden? Zeer ontevreden - ontevreden - noch tevreden noch ontevreden - tevreden - zeer tevreden."

Voorbeeld van een feedbackvragenlijst over de kwaliteit van de ontvangst  
Voorbeeld van een methode om feedback op te volgen over de kwaliteit van de ontvangst

De structuur moet een feedbacksysteem hebben waarmee het publiek positieve of negatieve feedback kan geven. Dit systeem moet op zijn minst een vraag bevatten over de kwaliteit van het onthaal dat wordt geboden aan kinderen en begeleidende personen. Het feedbacksysteem kan de vorm aannemen van een klachtenbox of enquête.

De enquête moet ter plaatse beschikbaar zijn, op papier, met minstens een werkende balpen of potlood erbij, zodat mensen kunnen antwoorden. Daarnaast kan de enquête online toegankelijk zijn via een QR-code. Het is noodzakelijk dat de enquête gemakkelijk en permanent beschikbaar is voor het publiek.

De structuur moet aantonen dat het de ontvangen feedback analyseert en een actieplan doorvoert als er negatieve opmerkingen zijn over het onthaal van kinderen en begeleidende personen.



## C. INRICHTING VAN DE RUIMTES

### C1. SPELLETJES

#### TOEPASBAARHEID

Dit criterium geldt voor alle structuren.

#### PUNTEN VOOR DIT CRITERIUM

**2 punten** indien een spelkoffer beschikbaar is met minstens 5 stukken speelgoed.

**3 punten** indien een spelkoffer beschikbaar is en een zone van 2m<sup>2</sup> voorzien is.

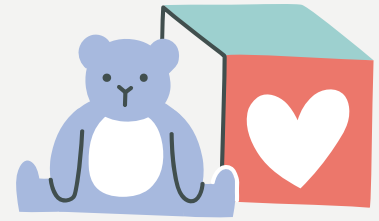
**4 punten** indien in de voorziene ruimte een personeelslid de kinderen onthaalt en er toezicht over houdt.

#### GEVRAAGDE BEWIJZEN

De controle gebeurt tijdens de inspectie ter plaatse.

Je kunt een spelletjesinzameling doen bij de medewerkers en meteen ook vertellen over welke stappen je onderneemt om het Kids Friendly-label te behalen.

Brochure "[Si on jouait ?](#)" | ONE (enkel in het Frans).



Er is een koffer met spelletjes voor kinderen beschikbaar. Deze koffer bevat minimaal 5 stuks speelgoed of boeken geschikt voor kinderen van 3 tot 12 jaar. Dit kunnen kinderboeken zijn, telramen, bouwspellen, speeltafels, wandspellen, motoriekmodules of ander speelgoed. Geen enkel stuk speelgoed mag een gevaar vormen voor kinderen jonger dan 3 jaar. Vermijd kleine voorwerpen die in de mond gestoken kunnen worden.

Voor culturele plaatsen, zoals musea, kunnen speelse activiteiten in de vorm van pedagogische hulpmiddelen aangeboden worden (zoals een speelzak van Marmaille, Vlieg, spelkoffers over de tentoonstelling enzovoort).

Het speelgoed moet duidelijk gemerkt zijn.

Er worden meer punten toegekend als naast de spelkoffer het volgende voorzien is:

- Er is een specifieke speelruimte voor kinderen. Dat kan bijvoorbeeld een tafel met geschikte stoelen zijn, om in kleurboeken te tekenen. Of een vloerbedekking met spelletjes. De minimale oppervlakte moet minstens 2m<sup>2</sup> zijn.
- De voorziene speelruimte moet veilig zijn: geen scherpe hoeken, met beschermde stopcontacten, enz. De begeleidende persoon moet tijdens zijn of haar bezigheden het spelende kind in het oog kunnen houden.
- Er is een speciale ruimte voorzien waar kinderen kunnen spelen en er is personeel van de structuur dat de kinderen onthaalt en er toezicht op houdt.

## C2. AANGEPASTE RUIMTE VOOR BORSTVOEDING EN HET VOEDEN VAN BABY'S

### TOEPASBAARHEID

Dit criterium geldt voor alle structuren.

### PUNTEN VOOR DIT CRITERIUM

**2 punten** indien een aparte ruimte voor borstvoeding en het voeden van baby's voorzien is.

**3 punten** indien een aparte ruimte voor borstvoeding en het voeden van baby's voorzien is en deze uitgerust is met een microgolfoven.

### GEVRAAGDE BEWIJZEN

De controle gebeurt tijdens de inspectie ter plaatse.

### INFORMATIEBRONNEN

[Breast friends](#)

Er bestaat een speciale ruimte voor borstvoeding en het voeden van baby's in de structuur op permanente basis. Deze ruimte moet mensen de mogelijkheid bieden om borstvoeding te geven, melk af te kolven of hun kind te voeden, apart van de overige gebruikers. De ruimte moet gescheiden zijn van de toiletten. Het gebruik van deze specifieke ruimte is niet verplicht. Wie liever borstvoeding of een flesje geeft in de gemeenschappelijke ruimtes, is daar volledig vrij in.

Dit kan een lokaal zijn of een specifieke ruimte die voor dit doel is gereserveerd. De ruimte moet zo zijn ingericht dat de privacy gegarandeerd is. De persoon moet gescheiden zijn van het andere publiek (dankzij een aparte ruimte, een scherm, etc.) en er moet een comfortabele zetel in de ruimte staan. Er moet een stopcontact dicht bij de stoel beschikbaar zijn voor het afkolven van melk, en een gootsteen moet toegankelijk zijn in de buurt van de ruimte.

De ruimte moet duidelijk herkenbaar zijn via signalisatie, borden of andere aanduidingen. Het publiek moet er gemakkelijk de weg kunnen vinden.

Als de borstvoedingsruimte is uitgerust met een microgolfoven, worden extra punten toegekend.



## C3. AANGEPAST TOILET

### TOEPASBAARHEID

Dit criterium geldt voor alle structuren.

### PUNTEN VOOR DIT CRITERIUM

**1punt:** er is een aangepast toilet met een wc-verkleiner en een opstapje, maar het gebruik hangt samen met het aankopen van een ticket.

#### 2 punten:

- Er is een gratis aangepast toilet met een wc-verkleiner en een opstapje, dit is niet gebonden aan het aankopen van een toegangsticket, of
- Er is een gratis aangepast toilet, met een toilet en een lavabo specifiek voor kinderen (aangepaste hoogte), maar het gebruik hangt samen met het aankopen van een ticket.

**3 punten:** er is een aangepast toilet met een toilet en een lavabo specifiek voor kinderen (aangepaste hoogte) en toegankelijk zonder het aankopen van een ticket.

Geen punten toegekend als de toegang tot een aangepast toilet betalend is, terwijl er al een ticket is gekocht.

### GEVRAAGDE BEWIJZEN

De controle gebeurt tijdens de inspectie ter plaatse.

### INFORMATIEBRONNEN

De bovenstaande maatregelen zijn gebaseerd op de [Gewestelijke Stedenbouwkundige Verordening van 21 november 2006](#) voor de toegankelijkheid van gebouwen voor personen met beperkte mobiliteit.

Voor meer informatie: [Guide d'aide à la conception d'un bâtiment accessible](#) van het CAWAB (Collectif Accessibilité Wallonie Bruxelles - enkel in het Frans).

Kinderen en begeleidende personen moeten kunnen beschikken over een toilet dat goed uitgerust, schoon en functioneel is. Het moet uitgerust zijn met een toiletverkleiner (of gelijkwaardig: steun, potje, kindertoiletbril) met prioritaire toegang voor deze groep. Het toilet moet uitgerust zijn met een wastafel en toegankelijk zijn voor kinderen (met een opstapje). De wastafel kan direct naast het toilet worden geplaatst.

Deze ruimte moet gescheiden zijn van de mannen- en vrouwentoiletten, of voorzien zijn in zowel mannen- als vrouwentoiletten. Deze ruimte moet toegankelijk zijn voor zowel mannen als vrouwen. Toiletten voor personen met kinderen mogen niet worden voorzien ten koste van toiletten voor mensen met beperkte mobiliteit. De twee soorten toiletten mogen wel gecombineerd worden.

Dit toilet moet duidelijk herkenbaar zijn door middel van borden of andere aanduidingen. Gebruikers moeten de toegang tot dit toilet gemakkelijk kunnen vinden.

Er worden extra punten toegekend als het toilet speciaal voor kinderen is ontworpen (een klein toilet met een afstand van 30-35 cm tussen de vloer en de zitting) en ook is uitgerust met een wastafel op kinderhoogte (tussen 50 en 65 cm van de vloer).



## C4. VERSCHOONRUIMTE

### TOEPASBAARHEID

Dit criterium geldt voor alle structuren.

### PUNTEN VOOR DIT CRITERIUM

**3 punten**

### GEVRAAGDE BEWIJZEN

De controle gebeurt tijdens de inspectie ter plaatse.

Er moet een verschoonruimte aanwezig zijn. Deze moet ten minste een luiertafel, een afvallemmer en een wastafel bevatten. De wastafel moet zich in de onmiddellijke nabijheid van de verschoonruimte bevinden.

Deze ruimte moet gescheiden zijn van het mannen- of vrouwentoilet, of zowel in het mannen- als vrouwentoilet aanwezig zijn. Deze ruimte moet toegankelijk zijn voor zowel mannen als vrouwen. Het mag zich bevinden in een specifiek toilet voor kinderen en begeleidende personen.

Als deze verschoonruimte ingericht is in het toilet voor mensen met beperkte mobiliteit, dan moet de tafel verplicht vastgemaakt zijn aan de muur en inklapbaar zijn, zodat een rolstoel niet gehinderd wordt.

De verschoonruimte moet duidelijk worden aangegeven met borden of andere aanduidingen. Het publiek moet gemakkelijk de weg naar deze ruimte kunnen vinden.



## C5. TOEGANKELIJKHEID VOOR KINDERWAGENS EN BUGGY'S

### TOEPASBAARHEID

Dit criterium geldt voor alle structuren.

### PUNTEN VOOR DIT CRITERIUM

**4 punten**

### GEVRAAGDE BEWIJZEN

De controle gebeurt tijdens de inspectie ter plaatse.

### INFORMATIEBRONNEN

De bovenstaande maatregelen zijn gebaseerd op de Gewestelijke Stedenbouwkundige Verordening van 21 november 2006 voor de toegankelijkheid van gebouwen voor personen met beperkte mobiliteit.

**Voor meer informatie:** Guide d'aide à la conception d'un bâtiment accessible (Collectif Accessibilité Wallonie Bruxelles - enkel in het Frans) | CAWaB.

De ruimtes zijn zo ontworpen dat ze gemakkelijk toegankelijk zijn voor kinderwagens. Dit betekent dat er bepaalde voorzieningen in het gebouw moeten worden aangebracht en aanpassingen moeten gebeuren. De toegankelijkheid voor kinderwagens is vergelijkbaar met die voor mensen met beperkte mobiliteit.

De structuur moet daarom een ingang hebben die toegankelijk is voor kinderwagens, d.w.z. :

- Een toegang van minstens 1,20 m breed om doorgang en voldoende draairuimte voor buggy's en kinderwagens mogelijk te maken. Deze bevindt zich in de buurt van de hoofdingang en moet voorzien zijn van een oprijplaat (hellend vlak) die een gemakkelijke toegang mogelijk maakt als die via trappen gaat.
- De toegangsdeur(en) moet(en) breed genoeg zijn om een kinderwagen/buggy door te laten, d.w.z. minstens 0,95 m.
- Er moet minstens één werkende lift beschikbaar zijn als de locatie meerdere verdiepingen heeft die toegankelijk zijn voor het publiek. Deze lift moet groot genoeg zijn voor een persoon met een buggy of kinderwagen.
- Een pictogram « persoon met kind » moet duidelijk zichtbaar zijn aan de ingang om de toegang voor kinderwagens aan te duiden.



## C6. STALLING VOOR BAKFIETSEN

### TOEPASBAARHEID

Dit criterium geldt voor alle structuren.

### PUNTEN VOOR DIT CRITERIUM

**1 punt:** er is een stalling voor bakfietsen op de openbare weg, doorlopend en vrij toegankelijk, minstens 20 m van de hoofdingang

**2 punten:** er is een beveiligde stalling voor bakfietsen (afgesloten, beveiligd en bewaakt door beveiligingsagenten) of een gelijkwaardige voorziening bij de structuur en niet op de openbare weg.

### GEVRAAGDE BEWIJZEN

De controle gebeurt tijdens de inspectie ter plaatse.

### INFORMATIEBRONNEN

De maatregelen hierboven zijn gebaseerd op de [Aanbevelingen voor fietsparkeervoorzieningen](#). | Bruxelles Mobilité.

**Voor meer informatie:** [Parkeerstrategie voor bakfietsen in het Brussels Hoofdstedelijk Gewest](#). | Parking. brussels

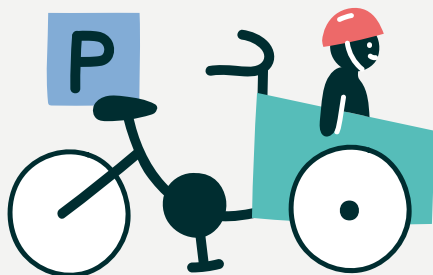
Er moet gratis stalling zijn voor de bakfietsen van begeleidende personen. Deze stalling moet duidelijk worden aangegeven door middel van borden of bewegwijzering.

Stallingen voor bakfietsen moeten dicht bij de hoofdingang liggen. Er moet een veilig en gemakkelijk pad lopen tussen de stallingen en de hoofdingang.

Voor bakfietsen moet er minstens één stalling zijn met de volgende minimale afmetingen:

- 3 meter lang
- 1 meter breed

Deze stalling moet minstens uitgerust zijn met fietsklemmen of een ander gelijkwaardig bevestigingsmiddel.



## C7. GERESERVEERDE PARKING VOOR AUTO'S

### TOEPASBAARHEID

Dit criterium is van toepassing op alle structuren met een eigen openbare parkeerplaats of een parkeerplaats die wordt gedeeld met andere organisaties.

### PUNTEN VOOR DIT CRITERIUM

**2 punten**

### GEVRAAGDE BEWIJZEN

De controle gebeurt tijdens de inspectie ter plaatse.

### INFORMATIEBRONNEN

De bovenstaande maatregelen zijn gebaseerd op de [Gewestelijke Stedenbouwkundige Verordening van 21 november 2006](#) voor de toegankelijkheid van gebouwen voor personen met beperkte mobiliteit.

**Voor meer informatie:** [Guide d'aide à la conception d'un bâtiment accessible van het CAWAB \(Collectif Accessibilité Wallonie Bruxelles - enkel in het Frans\).](#)

Er is gratis gereserveerde parkeergelegenheid voor auto's van begeleidende personen.

Deze parkeerplaats moet duidelijk worden aangegeven met specifieke borden of bewegwijzering.

Deze parkeerplaatsen bevinden zich dicht bij de hoofdingang en er moet een veilig en gemakkelijk pad lopen tussen de parkeerplaatsen en de hoofdingang.

De minimale breedte van een parkeerplaats is:

- 250 cm als de parkeerplaatsen achter elkaar liggen
- 330 cm voor haakse of schuine parkeerplaatsen

De minimale lengte van een parkeerplaats is:

- 600 cm als de parkeerplaatsen achter elkaar liggen
- 500 cm voor haakse of schuine parkeerplaatsen

Deze parkeerplaats moet duidelijk worden aangegeven met specifieke borden of bewegwijzering.



## C8. GRATIS WATER

### TOEPASBAARHEID

Dit criterium geldt voor alle structuren.

### PUNTEN VOOR DIT CRITERIUM

**1 punt:** de structuur laat mensen toe een drinkbus of herbruikbare houder te laten vullen voor het personeel of aan een vrij te gebruiken drinkfontein, zonder dat er glazen of bekers voorzien worden.

**2 punten:** de structuur voorziet een drinkfontein of een ander vrij te gebruiken waterpunt met drinkbaar water en voorziet ook wegwerpbekers of glazen.

### GEVRAAGDE BEWIJZEN

De controle gebeurt tijdens de inspectie ter plaatse.

### INFORMATIEBRONNEN

[Je drinkbus is welkom!](#) | Stad Brussel

[Brudalex](#) | Leefmilieu Brussel

[Gids met inspirerende praktijken](#) | Label Kids friendly

De structuur moet iedereen gratis toegang tot drinkbaar water geven via een werkend systeem, dat duidelijk herkenbaar is en geregeld onderhouden wordt.

Er zijn twee mogelijkheden:

- Zonder glazen/drinkbekers: het personeel vult een drinkbus of een andere herbruikbare houder op eenvoudig verzoek, of er is een vrij te gebruiken drinkfontein, maar er zijn geen glazen of drinkbekers.
- Met glazen/drinkbekers: er is een drinkfontein of een ander systeem dat drinkwater vrijelijk voorziet. Er zijn herbruikbare glazen of drinkbekers (plastic of ander afwasbaar materiaal) en er is een duidelijk afgescheiden systeem voor schone en gebruikte houders. Dit kan ook een kruik water met glazen of drinkbekers inhouden.

Er worden geen wegwerpbekers (plastic, karton, ander wegwerpmateriaal) aangeboden. De waterpunten in het sanitair of de toiletten valt niet binnen dit criterium, ook al is het drinkbaar water.

Het is mogelijk dat het verboden is te drinken (bijv. tentoonstellingsruimte, boeken). Dan moet er minstens een plek binnen zijn, die duidelijk herkenbaar en strategisch gelegen is (bijv. het onthaal) waar drinken mag en waar mensen om water kunnen vragen.

Een affiche informeert mensen duidelijk over waar ze gratis drinkwater kunnen vinden.



## D. ORGANISATORISCHE AANPAK



### D1. AFSPRAKEN EN RESERVERINGEN

#### TOEPASBAARHEID

Dit criterium is van toepassing op overheidsinstanties of andere organisaties die individuele ontmoetingen aanbieden of voor bijvoorbeeld culturele instellingen die voorstellingen of activiteiten aanbieden..

#### PUNTEN VOOR DIT CRITERIUM

**2 punten**

#### GEVRAAGDE BEWIJZEN

Aanvragers die dit criterium willen valideren moeten het bestaande systeem kunnen aantonen (weergave van uurregelingen, communicatie op hun website).

Er moet een systeem voor het maken van afspraken op vaste tijden of het reserveren van tickets worden ingevoerd om te vermijden dat personen die kinderen begeleiden te lang moeten wachten.

Een afspraak boeken moet op zijn minst telefonisch of bij iemand aan het onthaal mogelijk zijn. Andere mogelijkheden zijn reservering via de website, als de voorziening een website heeft, of via e-mail. Het bestaan van dit reserveringssysteem moet worden gecommuniceerd in de structuur en, indien van toepassing, op de website.

### D2. PRIORITAIRE WACHTRIJ

#### TOEPASBAARHEID

Dit criterium is toepasbaar op alle structuren die een wachtrij hebben.

#### PUNTEN VOOR DIT CRITERIUM

**2 punten.**

#### GEVRAAGDE BEWIJZEN

Kandidaten die dit criterium willen valideren, zal worden gevraagd het gebruikte systeem uit te leggen. Er moet een informatiebord worden opgehangen om het systeem duidelijk te maken voor het publiek.

Er moet een wachtrijsysteem met voorrang worden ingevoerd voor personen die kinderen begeleiden. Zij hebben dan voorrang op het andere publiek.

Dit kan via een tweede rij zijn, naast de normale rij, of een apart ticketsysteem. Hierover moet specifieke signalisatie worden voorzien.

Als door de grootte van de structuur geen tweede wachtrij mogelijk is, moet bij de receptie duidelijk worden aangegeven dat personen met een kind van 12 jaar of jonger voorrang kunnen krijgen en hoe dit concreet geregeld wordt.

In deze wachtrij kan ook aan specifieke doelgroepen, zoals mensen met een beperkte mobiliteit, voorrang gegeven worden.



### D3. OPENINGSTIJDEN BUITEN DE KANTOORUREN

#### TOEPASBAARHEID

Dit criterium is toepasbaar op alle structuren.

#### PUNTEN VOOR DIT CRITERIUM

**2 punten**

#### GEVRAAGDE BEWIJZEN

Aanvragers die dit criterium willen valideren, zullen het bestaande systeem moeten aantonen (weergave van openingstijden, communicatie via de website).

Openingstijden buiten de klassieke kantooruren moeten worden aangeboden om personen met kinderen in staat te stellen bepaalde taken uit te voeren voor of na het werk, de opleiding of andere activiteiten.

Deze uren gelden alleen voor structuren die hun diensten aanbieden zonder voorafgaande afspraak.

Het moet gaan om minstens twee van de volgende momenten per week:

- tussen 8u00 en 9u00\*,
- tussen 12u00 en 14u00\*,
- tussen 16u30 en 18u00\*
- zaterdag van 9u00 tot 12u00 of van 14u00 tot 17u00.

\* Op maandag, dinsdag, woensdag, donderdag en vrijdag.

Als de uurregeling tijdens schoolvakanties wordt aangepast, is per week ten minste één van deze tijden beschikbaar.

Deze openingstijden buiten de kantooruren worden gecommuniceerd via de website en binnen de structuur. Ze kunnen open toegankelijk zijn of enkel op afspraak, gemaakt per telefoon of via de website van de structuur.



## D.4 TOEGANKELIJKHEID EN MOBILITEIT

### TOEPASBAARHEID

Dit criterium geldt voor alle structuren.

### PUNTEN VOOR DIT CRITERIUM

**1 punt:** de informatie over toegankelijkheid en mobiliteit is beschikbaar op de website van de structuur of ter plaatse op papier.

**2 punten:** de informatie over toegankelijkheid en mobiliteit is beschikbaar op de website en ter plaatse op papier.

### GEVRAAGDE BEWIJZEN

De controle gebeurt via de website van de structuur en/of tijdens de inspectie ter plaatse.

### INFORMATIEBRONNEN

[Een multimodaal toegangsplan opstellen](#)  
| Leefmilieu Brussel

[Bereikbaarheidsfiche](#) | hub.brussels

[Le poisson sans bicyclette](#)

De structuur stelt informatie over toegankelijkheid en mobiliteit ter beschikking van de gebruikers. Daarin staan verschillende manieren om zich ter plaatse te begeven, waaronder transportmiddelen. Die moeten duidelijk en samenvatten aangeboden worden, zodat men zich makkelijk kan verplaatsen.

Deze informatie omvat minstens:

- Een kaart met daarop de structuur, met de belangrijkste wegen in de omgeving;
- De beschikbare transportmiddelen in de omgeving (trein, tram, bus, metro);
- De locatie van de dichtste parkeerplaatsen (auto's, fietsen, enz.);
- Duidelijke informatie over toegankelijkheid of niet-toegankelijkheid van de structuur voor personen met beperkte mobiliteit en personen met een buggy of kinderwagen.
- Een route via het openbaar vervoer, bijvoorbeeld een vermelding van de bus-, trein- of metrolijn het dichtstbij, en een vermelding van de wandeltijd vanaf het station of de halte het dichtstbij. Een eenvoudige interactieve kaart zonder bijkomende informatie geldt niet.

Deze inlichtingen moeten **minstens op de website** van de structuur of ter plaatse via een affiche aan de muur of via een brochure die permanent beschikbaar is, te vinden zijn en **gemakkelijk door de gebruiker herkenbaar** zijn.



## D.5 INFORMATIE OVER DE DOELLEEF TIJD

### TOEPASBAARHEID

Dit criterium geldt voor alle structuren die activiteiten organiseren specifiek bedoeld voor kinderen of voor ouders/ volwassenen met kinderen, zoals culturele centra, speelotheken, bibliotheken, vrijetijdscentra, socioculturele verenigingen, enzovoort. Het geldt niet voor structuren zoals administraties, medische huizen, sociale diensten of andere plaatsen die geen op kinderen gerichte activiteiten aanbieden.

### PUNTEN VOOR DIT CRITERIUM

**2 punten.**

### GEVRAAGDE BEWIJZEN

De controle gebeurt tijdens de inspectie ter plaatse.

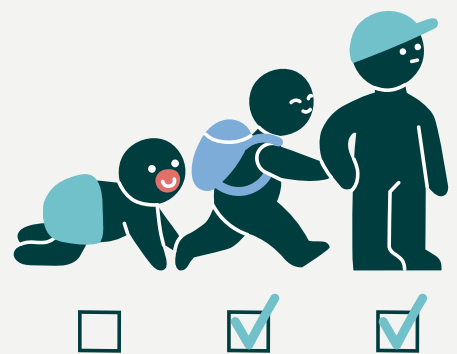
### INFORMATIEBRONNEN

Brochure « [Si on jouait ?](#) » | ONE. (FR)

Alle voorgestelde activiteiten (workshops, filmvoorstellingen, tentoonstellingen, enzovoort) zijn voorzien van een duidelijke leeftijds aanduiding. Deze informatie moet duidelijk zichtbaar en gemakkelijk te bereiken zijn, bijvoorbeeld via een logo of kleurcode waarmee duidelijk wordt dat de activiteiten voor kinderen bedoeld zijn, minstens op de website van de structuur en op de communicatiemiddelen (flyers, affiches, enz.).

De leeftijdsvermelding, de leeftijdsgroep of de minimumleeftijd garandeert dat de inhoud aangepast is aan de vaardigheden en interesses van de kinderen, zodat ze naar de meest geschikte activiteiten geleid kunnen worden.

Dit criterium is ook van toepassing voor bijvoorbeeld spelletjes, boeken of pedagogische hulpmiddelen die per leeftijd gerangschikt zijn in de ruimte, zoals een speeltheek of een bibliotheek.



## D.6 AANGEPASTE PRIJZEN

### TOEPASBAARHEID

Dit criterium geldt voor alle structuren die activiteiten voor kinderen of gezinnen aanbieden, zowel betalend, gratis als tegen een vrije bijdrage.

Voor structuren zoals een loket, een sociaal loket, een informatiecentrum zonder betalende activiteiten geldt dit criterium als niet-toepasselijk.

### PUNTEN VOOR DIT CRITERIUM

**1 punt:** het kaartje Artikel 27 wordt aanvaard.

**2 punten:** er is minstens een voorziening voor financiële toegankelijkheid: gezinstarief, verminderd tarief voor kinderen, vrije bijdrage of solidaire bijdrage.

**3 punten:** alle activiteiten voor kinderen en jongeren tussen 0-18 jaar zijn gratis.

### GEVRAAGDE BEWIJZEN

De controle gebeurt tijdens de inspectie ter plaatse.

### INFORMATIEBRONNEN

[Article 27](#)

[Où utiliser votre ticket Article 27](#)

De structuur hanteert een prijzenbeleid dat permanent wordt bijgestuurd, zodat kinderen en hun gezin toegang krijgen tot de activiteiten.

Er zijn verschillende manieren mogelijk, met name:

- **Gezinstarief:** een enkel tarief, voordeliger dan de eenheidsprijs, voor een of meerdere volwassenen met een of meerdere kinderen. De prijs geldt voor elke groep volwassenen met kinderen, zonder dat er een familieband moet zijn.  
Voorbeeld: een gezinskaartje voor € 20, voor 2 volwassenen en 2 kinderen jonger dan 18 jaar, of 1 volwassene en meerdere kinderen, aan een prijs die lager is dan de som van de eenheidskaartjes.
- **Verminderd tarief voor kinderen:** er geldt een korting voor kinderen.  
Voorbeeld: € 5 voor kinderen tussen 4-5 jaar, en € 10 voor kinderen tussen 6-18 jaar of gratis voor alle kinderactiviteiten tussen 0-12 jaar. Gratis voor kinderen gelijk aan of jonger dan 3 jaar is geen verminderd tarief.
- **Geldigheid van het kaartje Artikel 27:** geldt voor een voorkeurstarief om toegang tot cultuur te bevorderen.
- **Deelname aan vrije prijs of solidaire bijdrage:** ieder draagt naar eigen middelen financieel bij.
- **Gratis voor kinderen:** alle activiteiten voor kinderen en jongeren tussen 0-18 jaar zijn gratis.

Een duidelijk zichtbare affiche informeert mensen over de prijzen en vermeldt duidelijk de gebruikte leeftijdscategorieën. Deze informatie moet ook op de website beschikbaar zijn.





[kidsfriendly.brussels](https://kidsfriendly.brussels)



[contact@kidsfriendly.brussels](mailto:contact@kidsfriendly.brussels)

02 535 06 76

