



Kids friendly-label

GIDS MET INSPIRERENDE PRAKTIJKEN



Het Kids friendly-label is een officiële en gratis erkenning die in het Brussels Hoofdstedelijk Gewest wordt verleend aan organisaties die de opvang van mensen met een of meerdere kinderen, in het bijzonder eenoudergezinnen, bevorderen op plaatsen die toegankelijk zijn voor het publiek.

Het label is een van de talloze acties uit het eerste Brusselse actieplan ter ondersteuning van eenoudergezinnen dat door de Brusselse regering is goedgekeurd in juli 2021.

In dat licht publiceert equal.brussels deze gids die als **inspiratiebron 9 praktijken** beschrijft die kunnen helpen om geheel of toch tenminste gedeeltelijk te garanderen dat personen die met kinderen op stap zijn op respectvolle en passende wijze worden ontvangen. Dit geldt in het bijzonder voor eenoudergezinnen. **Eén op de drie gezinnen** in het Brusselse Gewest wordt immers gerund door een alleenstaande moeder (in 86% van de gevallen) of een alleenstaande vader, en het zijn vooral zij die soms geen andere keuze hebben dan hun kinderen mee te nemen wanneer ze zich verplaatsen.

Deze inspirerende praktijken werden direct samen met alleenstaande ouders geselecteerd op basis van hun eigen noden.

Ze worden onderverdeeld in **2 categorieën**.

A

Hulpvaardig gedrag tegenover kinderen en hun begeleiders

B

Fysieke en organisatorische aanpassingen





A. HULPVAARDIG GEDRAG TEGENOVER KINDEREN EN HUN BEGELEIDERS

Binnen het kader van het Kids Friendly-label krijgt het personeel van organisaties die het label aanvragen, een gratis opleiding over hoe ze zich op zorgzame wijze moeten gedragen tegenover kinderen en hun begeleiders.

1

Aandacht voor het kind

Wanneer een begeleider met zijn kind of kinderen binnenkomt, zijn dat allemaal volwaardige mensen die respect verdienen. Daarom is het nodig om **speciale aandacht te besteden** aan de aandacht die aan kinderen wordt besteed, en aan de **zorgzame houding** die men tegenover hen aanneemt.

- **Goedendag zeggen en met zowel het kind als de volwassene communiceren** helpt om aan het kind aandacht te schenken en het een gevoel van verantwoordelijkheid te geven.
- Aandacht voor kinderen kan ook betekenen dat u **naar ze lacht, dat u op hun hoogte komt, of dat u begrip toont** als ze een beetje opgewonden zijn.
- Als u vriendelijk bent tegen kinderen, stelt u hen ook in staat om op hun beurt vriendelijk gedrag te vertonen en hun gevoel voor **empathie** te ontwikkelen.
- Hierdoor wordt de **ouder ook meer gerustgesteld** over het onthaal dat hij of zij krijgt.



2

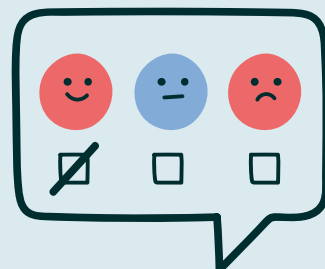
Geen oordeel over de ouder

Met kinderen ergens naar toe gaan kan een stressvolle ervaring zijn. Daarom is het belangrijk dat kinderen er **zich welkom voelen en niet bekritiseerd worden** door het personeel van de voorziening die ze bezoeken.

Een veroordelende houding of denigrerende opmerkingen over **het gedrag of de aanwezigheid van een kind** kunnen echt als agressie worden ervaren en een impact hebben op het gevoel van ouderlijke competentie, d.w.z. de perceptie die ouders hebben van hun vermogen om het gedrag en de ontwikkeling van hun kind positief te beïnvloeden.

Het is daarom essentieel dat:

- er een **zorgzame, open en geduldige houding wordt aangenomen**
- en de **opvoedkundige keuzes** van de persoon die het kind begeleidt, worden **gerespecteerd**.



3

Bewustmaking over eenouderschap



Een derde van de gezinnen in het Brussels Hoofdstedelijk Gewest zijn eenoudergezinnen. Dat zijn meer dan 65.000 gezinnen. De overgrote meerderheid van die gezinnen wordt gerund door **een vrouw (86%)**, dus het zijn vooral alleenstaande moeders die hun kinderen meenemen naar allerlei openbare plaatsen en overheidsdiensten. Achter die eenoudergezinnen gaan echter heel veel **uiteenlopende realiteiten** schuil: gescheiden koppels, al dan niet na een huwelijk, alleenstaande moeders, gezinnen waarin een van de ouders is overleden, enzovoort.

Alleenstaande ouders, en vooral alleenstaande moeders, hebben vaak te kampen met problemen op het gebied van financiën, huisvesting, werkgelegenheid en psychologische problemen, omdat de **mentale belasting zo zwaar** is. In tegenstelling tot tweeoudergezinnen kunnen alleenstaande ouders bijvoorbeeld niet op hun echtgenoot of partner rekenen om op de kinderen te passen tijdens hun afspraken.

Daarom zijn ze soms gewoon **verplicht** om hun kinderen mee te nemen. Dan is het belangrijk dat alleenstaande moeders en vaders **vriendelijk en geduldig** worden ontvangen, zodat dit bezoek een aangename ervaring is en niet nog een extra bron van stress in hun toch al complexe leven.



4

Bewustmaking over diversiteit



Er zijn net zoveel situaties als er mensen zijn, en mensen kunnen gediscrimineerd worden op basis van verschillende aspecten, o.a. hun geslacht, leeftijd, handicap, afkomst of huidskleur, religie, maatschappelijke achtergrond of situatie, seksuele geaardheid.

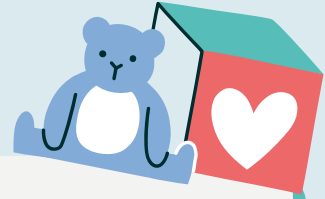
- Het is belangrijk om tegenover iedereen een **begripvolle en inclusieve houding aan te nemen**. Een kind dat “onhandelbaar” lijkt, kan bijvoorbeeld gewoon moe zijn of een stoornis hebben waardoor het de aandacht niet kan vasthouden.
- **De situatie van elk kind is uniek**, dus vertrouw op de begeleiders. Zij kennen het kind het beste!





**B. DE FYSIEKE
EN ORGANISATORISCHE
AANPASSINGEN**

5 Een speelruimte



In een veilige speelruimte die aangepast is aan kinderen van verschillende leeftijden, kunnen die kinderen zich niet alleen bezighouden, spelen en leren, maar hun begeleiders krijgen ook tijd en ruimte om hun taken wat rustiger uit te voeren of gewoon om even te ontspannen.

- In de speelhoek kunnen boeken, speelgoed, speeltafels, telramen, wandspellen, tekenmateriaal, knutselmateriaal, enz. staan.
- Om ervoor te zorgen dat de speelruimte voor zoveel mogelijk kinderen toegankelijk is, is het essentieel dat er **geen speelgoed aanwezig is dat de jongste kinderen in gevaar kan brengen**, zoals kleine voorwerpen die ze in hun mond kunnen stoppen.
- Deze ruimte kan zowel onder het toezicht van een begeleider staan als onder het toezicht van een medewerker van de organisatie.



BRONNEN (enkel in het Frans):

["Si on jouait ?" brochure | ONE](#)

["Penser l'aménagement des espaces intérieurs" brochure | ONE](#)

6

Een plek voor borstvoeding

Met het oog op meer comfort kan er een plek ingericht worden waar vrouwen borstvoeding kunnen geven, hun melk kunnen afkolven of hun baby een flesje kunnen geven.

- Die ruimte moet **zo comfortabel mogelijk zijn** en moet **zo ver mogelijk verwijderd zijn** van de drukte.
- Dat kan een **aparte kamer** zijn of een **ruimte die bijvoorbeeld wordt** afgescheiden door een scherm.
- Het is belangrijk dat er minstens één **comfortabele zitplaats** is, zoals een fauteuil. De ruimte is idealiter ook beschermt tegen tocht en heen en weer geloop bij de voordeur.
- Er kan ook een **borstvoedingskussen** voorzien worden.

Dat er een borstvoedingsruimte aanwezig is, betekent niet dat vrouwen die borstvoeding geven, verplicht zijn om dat in deze ruimte te doen; het is belangrijk dat zij zelf kunnen kiezen waar zij borstvoeding willen geven, waar zij zich het prettigst voelen.



BRONNEN:

breastfriends.brussels

Les pauses d'allaitement | ONE

7

Aangepaste toiletten



Naar het toilet gaan kan een stressvolle ervaring zijn als je met één of meer kinderen op stap bent. Een manier om het de begeleiders, met name **alleenstaande ouders**, gemakkelijker te maken om met deze dagelijkse opgave om te gaan, is hen **aangepaste toiletten ter beschikking te stellen**.

- Dit kan gebeuren in de vorm van een **niet-genderspecifiek "gezinstoilet"** of van **speciale kinder-wc's** in de mannen- en de vrouwentoiletten. In feite is het belangrijk om iets te doen aan deze genderspecifieke verdeling, die de last vaak bij de moeder legt. Zo helpen we dit seksistische stereotype uit de wereld.
- Men kan ook voor een **verhoger** en een **verkleiner voor de toiletbril** zorgen alsook voor een **wastafel** die toegankelijk is voor kinderen.
- Het is ook belangrijk om een **luiertafel** te plaatsen in het "gezinstoilet" of in de mannen- en vrouwentoiletten.



8

Fysieke toegankelijkheid



Een inclusieve fysieke toegang voor iedereen is nog lang niet vanzelfsprekend op alle openbare plaatsen: daarom is het belangrijk dat de toegang wordt aangepast aan de specifieke noden van de verschillende begeleiders en de kinderen.

De structuur moet **interne en externe verplaatsingen** op een vlotte manier **mogelijk maken** voor mensen met een kinderwagen, met kleine kinderen, in een rolstoel, enzovoort.

- Concreet gaat het dan om **hellingen en liften** zodat mensen geen trappen hoeven te nemen, maar ook om **deuren en gangen die breed** genoeg zijn om met een kinderwagen of rolstoel te manoeuvreren.
- Dit kan ook inhouden dat er binnen een **speciale ruimte** is waar men een kinderwagen veilig kan stallen.
- Het is ook van essentieel belang dat de toegang geschikt is voor mensen **met een handicap** of beperkte mobiliteit.

BRONNEN (enkel in het Frans):

Gewestelijke gids voor stedenbouw
Geoportail Wallonie

Ontwerpgids voor toegankelijke
gebouwen | CAWaB



9

Aangepaste uurroosters en een prioritaire doorgang



Het indelen van je tijd en het respecteren van uurroosters kan een complexe opgave zijn voor gezinnen, maar dat geldt nog meer voor alleenstaande ouders die alleen verantwoordelijk zijn voor hun kinderen. Het is voor hen niet makkelijk om tijd vrij te maken tijdens de zogenaamde “kantooruren”.

Om dit probleem op te lossen:

- Je kan als dienst **afspraken buiten de kantooruren** aanbieden die beter passen in de agenda's van de begeleiders, of zelfs tijdens de lunchpauze.
- De **mogelijkheid om een afspraak** te maken is ook een pluspunt voor de begeleiders want zij kunnen er zo voor zorgen dat hun drukke schema's goed georganiseerd zijn.
- Een andere mogelijkheid die kan worden uitgewerkt, is de **uitbouw van prioritaire loketten of tijdstippen** voor begeleiders met kinderen, die duidelijk aangegeven zijn zodat zij er gemakkelijk gebruik van kunnen maken.



Voorbeeld van een aangepast uurrooster of een prioritaire behandeling:

dinsdag van 12 tot 14 uur,
donderdag van 17 tot 19 uur,
woensdag van 14 tot 16 uur.

Conclusie

Als u deze verschillende praktijken en tips toepast, kunt u het leven van mensen die voor kinderen zorgen, een beetje aangenamer maken.

En als er geen grote fysieke of organisatorische veranderingen aan de infrastructuur mogelijk zijn, dan blijft de belangrijkste praktijk die van een **zorgzame houding**, waarmee de dag van een ouder of verzorger en zijn of haar kind(eren) er helemaal anders uit kan zien.



Doet uw organisatie nu al bepaalde dingen en wilt u dat optimaliseren?

Wilt u nog een stap verder zetten en het gemakkelijker maken om volwassenen met kinderen te ontvangen?

U kan gratis ondersteuning krijgen bij het verkrijgen van het Kids friendly-label.

kidsfriendly.brussels

